

# スマートクラウドカメラ

## 取扱説明書

注 : アプリのバージョンによってアプリの画面とマニュアルは異なる可能性がありますので、ご了承下さい。

# 目録

1. はじめに.....	1
1.1 クラウドカメラとは何ですか.....	1
2. インストールと接続.....	2
2.1 アプリ“MIPC”をインストールする.....	2
2.2 アカウント登録.....	2
2.3 デバイス追加.....	3
2.4 インターネットへの接続方法を選択する.....	3
2.4.1 Wi-Fi 接続.....	4
2.4.2 以太网接続イーサネット接続.....	5
3. ios 或いは Android アプリの使用説明.....	6
3.1 カメラデバイスリスト.....	6
3.2 アカウント設定（もっと）.....	6
3.3 ビデオウォッチ.....	7
3.4 画面のスライドとズーム.....	7
3.5 SD カード録画設定.....	8
3.6 過去の記録.....	9
3.7 デバイス設定.....	10
3.7.1 カメラについて.....	10
3.7.2 ニックネーム.....	11
3.7.3 カメラ管理者パスワード/カメラゲストパスワード.....	11
3.7.4 ネットワーク.....	12
3.7.5 画面表示.....	12
3.7.6 SD カード.....	13
3.7.7 ストレージデバイス.....	13
3.7.8 警報と通知.....	14
3.7.9 <b>通知予約</b> .....	14
3.7.10 予約録画.....	15
3.7.11 日付/時間.....	15
3.7.12 システム設定.....	16
3.7.13 その他.....	16
4. ブラウザ或いはパソコンアプリで使用する時の説明.....	17
4.1 登録&ログイン.....	17
4.2 メインインターフェース.....	18
4.3 上下&左右回転.....	19
4.4 プレーバック.....	20
4.5 設定.....	21
4.6 もっと（アカウント設定）.....	22

# 1. はじめに

弊社のクラウドカメラをお買い上げいただき、本当にありがとうございます。機能多彩のカメラである割りに、簡単に装置し、操作できるので、お客様に満足していただけていると思っております。本説明書でカメラ使用中に必要な詳細情報（例えばカメラ接続、APP インストール及び使用方法等）を詳しく紹介させていただきます。

お客様により安全的なサービスを提供し、より安心して体験していただけるように、これからこのスマートクラウドカメラについて、一緒に勉強しましょう。

## 1.1 クラウドカメラとは何ですか

クラウドカメラとは、介護や犯罪被害防止等の安全サービスを求めている家庭と店舗に、機能多様性と理想的な解決方案を提供できる製品です。これからこのカメラの特徴を了解していきましょう。

クラウドカメラにはポート設置、IP アドレス処理及び DNS 等面倒な手間を無くして、簡単に装置し、操作できるシステムを提供しています。セキュリティサービスが必要としていて、値段高くて複雑な伝統的なセキュリティシステムを装置したくないお客様にとって、クラウドカメラは一番の解決方案だと言えます。

クラウドカメラは以下の機能があります：

- WI-FI/3G/4G リアルタイムのリモートコントロール
- 720P/1080P 高解像度映像
- 動体検知機能
- スマホでリアルタイムにリモートチェックすること可能
- 自動的にキャプチャして、ビデオや写真を保存する
- PTZ 制御、画像の一部を拡大してチェックできる
- 双方向音声通信機能

お客様は何種類の端末デバイス（iOS/Android/Windows/MAC 等）でクラウドカメラを操作することができます。本説明書でこれらのシステムでどうやってカメラを操作できるかを紹介させていただきます。

## 2. インストールと接続

クラウドカメラは何種類のデバイス端末で操作できます。これからこれらのプラットフォームで APP MIPC のダウンロードとインストールを紹介させていただきます。

### 2.1 アプリ “MIPC” をインストールする

以下の方法で APP MIPC をダウンロードしてください。

- スマホで以下 QR コードをスキャン、アプリ “MIPC” をダウンロードしてください。



- IOS システムは APP Store で、Android システムは google play store でダウンロードできます。
- Windows と Mac システムにはウェブサイト [www.mipcm.com](http://www.mipcm.com) で PC バージョンをダウンロードしてください。

### 2.2 アカウント登録

クラウドカメラを使うには、アプリ MIPC でアカウントを作成する必要があります。

#### アカウント登録

- モバイルデバイスでアプリ MIPC を起動し、登録をクリックしてください
- 登録画面に入って、ユーザー名とパスワードを作成してください。
- 登録完了後、メールアドレスも入力してください。

#### MIPC アカウントログイン

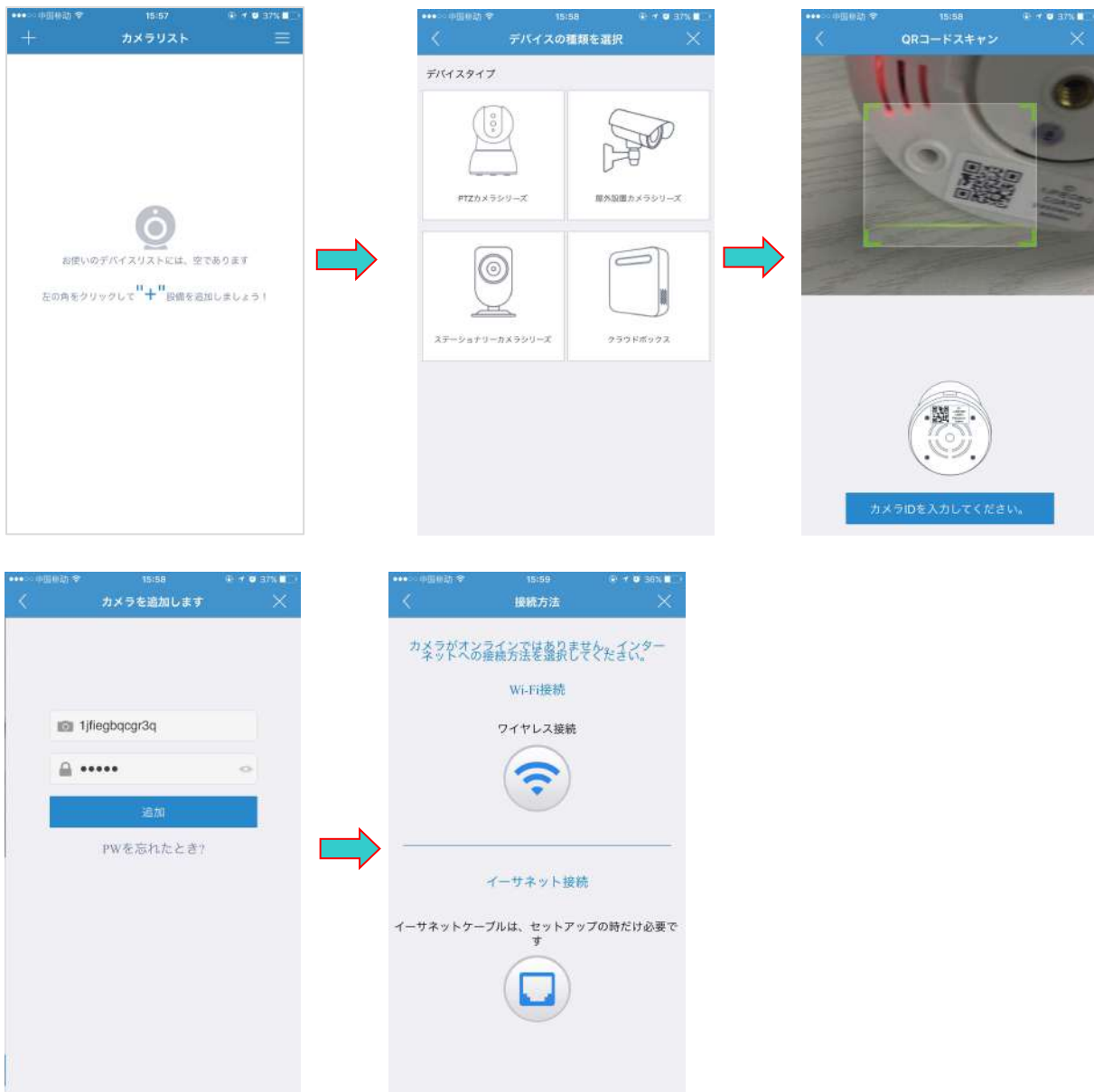
- ログイン画面でユーザー名とパスワードを入力してください。
- ログインボタンをクリックし、ログインします。

注：パスワードを忘れた場合に、“PW を忘れたとき”を押してください。



## 2.3 デバイス追加

- まず、デバイスをパワーオンして、その後、スマホで APP MIPC を開いて、登録したアカウントにログインしてください；
- カメラリスト画面の左上の“+”をクリックしてデバイスタイプを選んでください。それからカメラ ID をスキャンして追加し、ネットワークモードに入ります；（カメラの ID と p w は本体の底にある）

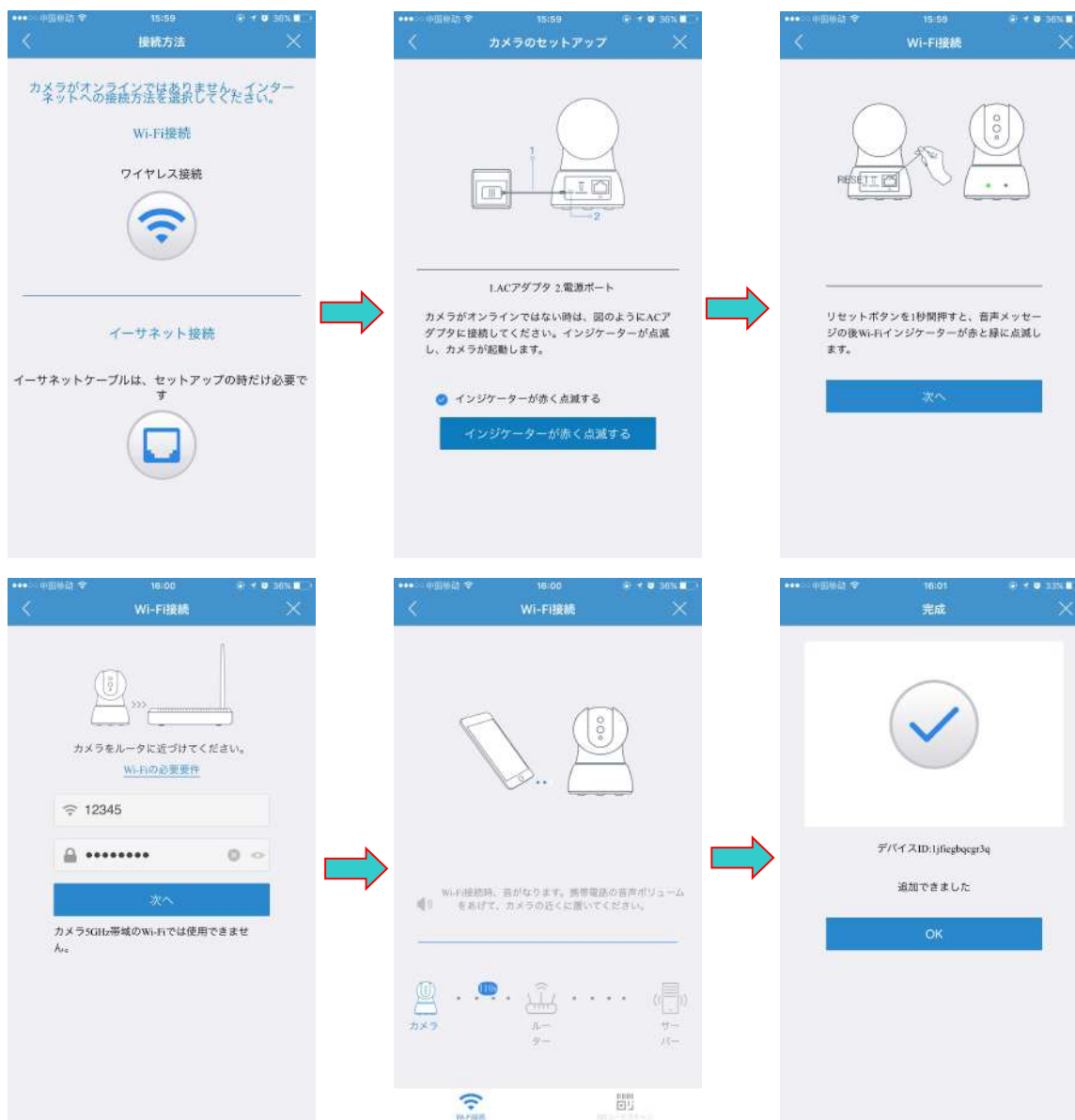


## 2.4 インターネットへの接続方法を選択する

接続方法の画面で、WIFI 接続或いはイーサネット接続でネットワーキングするかを選ぶことができます。

## 2.4.1 Wi-Fi 接続

WIFI 接続を選んで、デバイスの RESET ボタンを一秒間押して、WIFI 接続モードに入ります。WIFI パスワードを入れて、接続の成功を待てばいいです。



注：

- RESET ボタンを一秒間押して、WIFI 接続に入りますが、10 秒間を押すと、カメラは工場出荷時の設定状態にされます；
- WIFI 接続失敗の場合。以下のことをチェックしてください：
  - a、WIFI のアクティブ状態を確認すること；
  - b、WIFI パスワードが正しく入力されたかをチェックすること；
  - c、WIFI 周波数は 2.4GHz であるかをチェックすること；

以上全部問題なくてもまだ接続できない場合には、まず有線で接続して、その後、設定画面で WIFI 設定を配置してください；

## 2.4.2 イーサネット接続

イーサネット接続を選んだら、ネットワークケーブルでデバイスをルーターに接続して、パスワードを変更し、WIFI を設定して、完了です。



### 3. ios 或いは Android アプリの使用説明

アプリの主な機能：ビデオウォッチ、通話、PTZ コントロール、スクリーンショット、録画／再生、デバイスソフトウェアオンラインでアップグレード、デバイス設定管理及びバックグラウンド通知アラーム等があります。

#### 3.1 カメラデバイスリスト

アカウントにログインしたら、“デバイスリスト”の画面です。その画面で追加したカメラが表示されます。各自のプレビュー画面に、オンライン、パスワード変更状態、オフライン或いはアラーム等の指示があります。



#### 3.2 アカウント設定（もっと）

アカウント設定はデバイスリスト画面の右上にあります。クリックして入ったら以下の内容です：

- **通知センター**：アラーム情報の通知方法を音声通知或いは振動通知に設定することができます。
- **マイファイル**：ローカルビデオ画像を見ることができます。
- **パスワード管理**：

**カメラ管理者パスワード管理**：アカウントパスワードを変更することができます。

**カメラゲストパスワード管理**：ゲストパスワードでログインしたユーザーはビデオウォッチ、カメラコントロール等限られた権利しかありません。デバイス追加／削除、デバイス設定変更等の操作等は一切できないのです。

- **メールアドレス登録**：パスワードを再設定した場合に、パスワード変更通知はこのメールに送られます。
- **カメラについて**：アプリのソフトウェアバージョンがチェックできます。画面にバッファをクリアするボタンがあります。このボタンを押すと、モバイルデバイスにバッファされたビデオと写真をクリアすることができます。でも、SDカードの内容には削除しないのです。





### 3.3 ビデオウォッチ

デバイスリストで各ビデオのサムネイルをクリックすれば、プレビュー画面に入ります。入ったら、画面にナビゲーションバーがあります。ナビゲーションバーに録画、スナップショット、マイク、スピーカーと画像設定ボタンがあります。

ナビゲーションバーは画面に入った二秒後なくなりますが、ライブのビデオ画面をクリックすると、再び画面に現れます。

以下の機能選択肢がビデオライブ画面にあります：

- 録画（ローカル録画をオンにする）
- スナップショット（ビデオ現在の画面を素早くスクリーンショットする）
- マイク（デバイスを通して通話する）
- スピーカー（相手の音声を送ってくる）
- 画像設定（明るさ、コントラスト、飽和度等画像のパラメーター値を設定する）
- 解像度（画像の解像度が選べられます）
- 過去の記録（今までのアラーム情報及び録画画像をチェックすることができる）
- デバイス設定（デバイスのパラメーターを設定する）



### 3.4 画面のスライドとズーム

- **スライド:** ライブ画面を指で上下左右にスライドしたら、カメラアングルを制御して調整することができます。
- **ズーム:** ライブ画面上、指2本で内向きと外向きでピンチすると画面を縮小と拡大できます。



### 3.5 SD カード録画設定

カメラにSDカードを挿した後、マニュアルで設定する必要があります。（注：カメラ電源OFFの状態ですDカードを挿す／抜く）。

ステップ1：ビデオプレビュー画面

ステップ2：設定画面に入る

ステップ3：予約録画に入る

ステップ4：録画スケジュールを設定する



### 3.6 過去の記録

過去の記録はプレビュー画面の右上にあります。クリックすれば入れます。この中に過去全部のアラーム情報とSDカードの録画ビデオがあります。

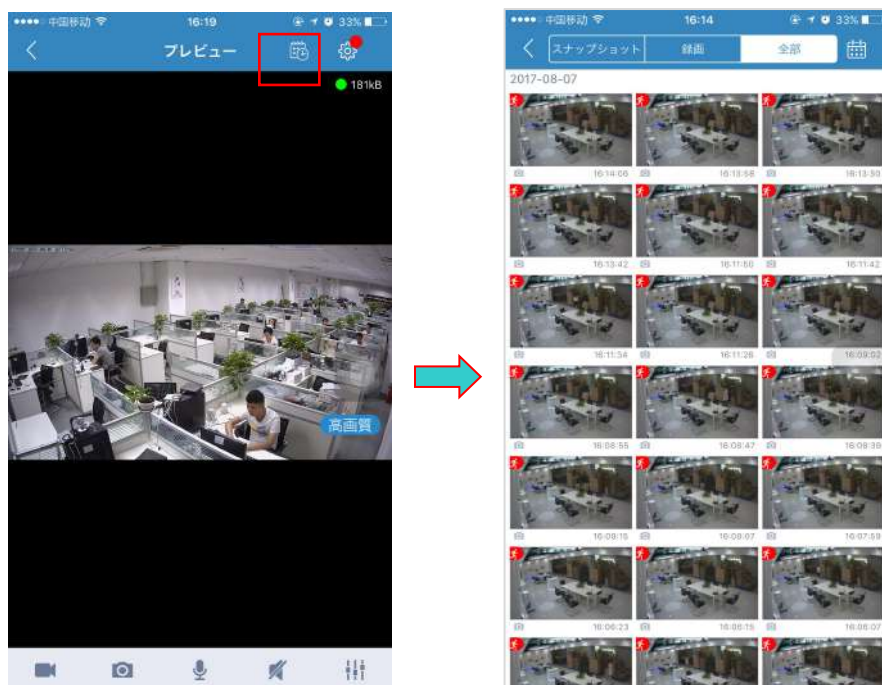
- **スナップショット**

スナップショットした写真を一枚クリックしたら、ダイアログボックスが一つ出てきて、写真を拡大してはっきりさせることができます。

- **録画**

ビデオリストに、設定によって録画された画像があります。画像をチェックすれば、録画した時間及び録画した内容も判明できます。

- **全部** 時間リストで、スナップショットの時間と録画された画像の開始時間も全部調べられます。



## 3.7 デバイス設定

デバイス”設定”で、カメラのパラメーターは全部設定できます。お客様の必要によって設定してください。

以下のパラメーターが設定できます：

- カメラについて
- ニックネーム
- カメラの管理者パスワード
- カメラゲストパスワード
- ネットワーク
- OSD（画面表示）
- SD カード
- ストレージデバイス
- 警報と通知
- 通知予約
- 予約録画
- 日付/時間
- システム設定
- その他



### 3.7.1 カメラについて

この画面で、現在使用中のクラウドカメラの情報が調べられます。

以下の情報がチェックできます：

- **モデル**：現在使用中のクラウドカメラのモデルです。
- **ファームウェアバージョン**：現在使用中のファームウェアバージョンです。
- **デバイス ID**：各デバイスを区別する特有の ID です。



### 3.7.2 ニックネーム

この画面で現在使用中のカメラに専用ニックネームをつけることができます。ニックネームを入力して、適用すれば、このニックネームはデバイスリストに表示されます。ユーザーはこのネームで素早く各違うカメラを区別することができます。



### 3.7.3 カメラ管理者パスワード/カメラゲストパスワード

#### ● カメラ管理者パスワード

一台のカメラには管理者パスワードは一つしかありません。ユーザーはアカウント中のカメラ一台を誰かに管理してもらうことができますが、この一つのパスワードでアカウント中の全部のカメラのパスワードを変更することはできません。

#### ● カメラゲストパスワード

もしユーザーは誰かに訪問権利を与えたいのなら、カメラゲストパスワードで登録してもらってください

(ゲストパスワードはいつでもユーザーに禁止されることができます)。ゲストはこのパスワードでカメラライブ中のビデオを見て、カメラ撮影の角度も変えられますが、設定変更及びマイク通話等を行うことはできません。



### 3.7.4 ネットワーク

“ネットワーク”画面でネットワークモード（イーサネットかWIFIか）が選べられます。イーサネットを選んだら、MACアドレスとネットワーク状態及びIP情報もチェックすることができます。

デバイスはネットワーク接続に成功した以上、設定を変更したり、“ネットワーク”選択肢をクリックしたりしないでください。それらの行為でネットワーク接続が切断されることになるかもしれません。



### 3.7.5 画面表示

画面表示でスクリーンに表示されるビデオ文字を管理することができます。

以下の設定ができます：

- **画面にカメラ名を表示します：** 名称表示に何か文字を入力したら、スクリーンに表示されます。カメラのニックネームをここに入力し、表示されたら、確認したいデバイスはより速く見つけることができます。
- **日時表示：** スクリーンに日付が表示されるか、及び表示する日付の形についても設定できます。  
(月-日-年 或いは 年-月-日)。
- **24時間表示：** スクリーンに時間が表示されるか、及び表示する時間の形についても設定できます。  
(12時間制 或いは 24時間制)。
- **曜日表示：** スクリーンに何曜日が表示されるかについて設定できます。



設定完了後、“適用”をクリックしてください。

### 3.7.6 SD カード

SD カード画面で SD カードの起動状態及びステータスがチェックできます。

- SD カードを使うには、SD カードをカメラバックの SD カードスロットに挿してください。
- もしクラウドカメラに SD カードが識別されることができなかつたら、カメラを電源オフにして、SD カードを一回抜け出して、また入れ直ってから、カメラをパワーオンにしてください。以上の手順でカメラは SD カードを識別することができるはずです。

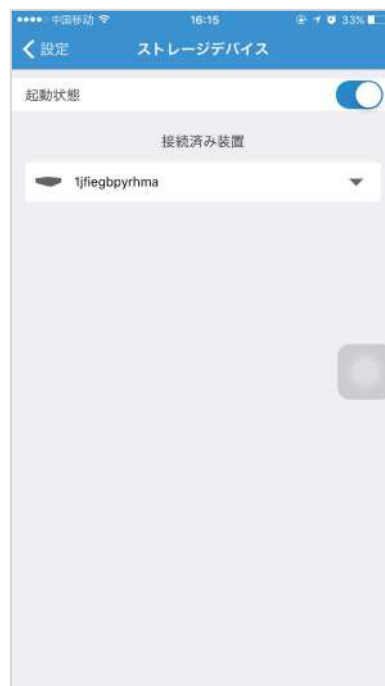
**注:** SD カードをカメラに入れる前に一回フォーマットしたほうがいいです。



### 3.7.7 ストレージデバイス

ストレージデバイスでクラウドボックスに関して設定できます。クラウドボックスは家庭と小企業に向け、数日の録画保存需要に満足できます。

クラウドボックスを使うには、クラウドボックスもカメラも同じローカルエリアネットワークに接続することが必要です。クラウドボックスがネットワーク接続に成功したら、カメラストレージデバイス画面にクラウドボックスの ID 番号とパスワードを入力して適用してください。



### 3.7.8 警報と通知

カメラは自分の監視範囲内の動体を検出し、自動的に写真を撮ったり、録画したり及び警報アラームを出したりすることができます。

警報と通知画面にカメラがどうやって監視範囲内の動体进行处理するかについて、二つの選択肢があります。

- 動体検出
- I/O 警報

動体検出でカメラの動体検出の感度センサーも設定できます。昼間と夜の環境により、その感度センサーを切り替えることもできます。

**注：**最初はデフォルト設定で、その後また監視範囲に応じて少しずつ調整したほうがいいと思います。

I/O 警報はカメラ外部のアラーム装置に使用される機能なので、一般的に使用されることはないです。設定完了後、“応用”をクリックし、変更を保存してください。クリック一回で警報選択を開いて、こちらで警報のオフとオンを切り替えることができます。



### 3.7.9 通知予約

通知予約画面で特定の日付と時間帯に警報を通知するように設定できます。アラームのトリガーはカメラの動体検出機能に頼っています。外出した時にカメラの動体検出する機能と警報通知機能をオンにするように設定できます。





### 3.7.10 予約録画

**注** :録画機能を起動させるには、カメラ電源オフの状態ですDカードを差し入れて、マニュアルで録画を予約するモードを設定する必要があります。

予約録画モードの二種類：連続録画と予約録画；

- **連続録画**：丸一日連続録画モード。
- **予約録画**：各スケジュールに基づいて、別々の開始時間と終了時間を設定します。アプリはその設定したスケジュールにより録画します。



### 3.7.11 日付/時間

“日付/時間”画面でカメラの日付と時間表示及びタイムゾーンについて設定できます。自動同期を選んでローカルの日付及び時間と一致するのはできますが、マニュアルで日付と時間を設定するのもできます。日付と時間を設定した後、カメラは設定した時間及びスケジュールにより作動します。



### 3.7.12 システム設定

システム設定画面に三つの選択肢があります：

- アップグレード

アップグレードに現在のバージョン番号と最新のバージョン番号が表示されます。アップグレード選択肢の横に赤い点が現れたら、新バージョンがあるという意味を示しています。クリックしたら、最新バージョンをダウンロードし、インストールできます。

- 工場出荷時の設定に戻します

“工場出荷時の設定に戻します”をクリックしたら、カメラの設定を全部工場出荷時の状態に戻ります。現在カメラの設定を全部クリアし、最初の出荷状態に戻させたいなら、このボタンを押してください。

- カメラを再起動します

“デバイスを再起動します”を押したら、カメラを再起動させられます。カメラを一回電源オフしてまだオンにすると同じですが、この操作は遠距離でもできます。



### 3.7.13 その他

スライダーを使ってスピーカーとマイクの音声調整できます。右にドラッグしたら音声を高く、左だと低くなるのです。

**フリップ**：デバイス逆転機能はカメラが逆方向で装置された場合に使うのです（例えばカメラは部屋の天井に装置された場合とか）。

フリップはその逆方向で取れた図面と動画を正しい方向に回転させ、正常に表示されるようにする機能です。



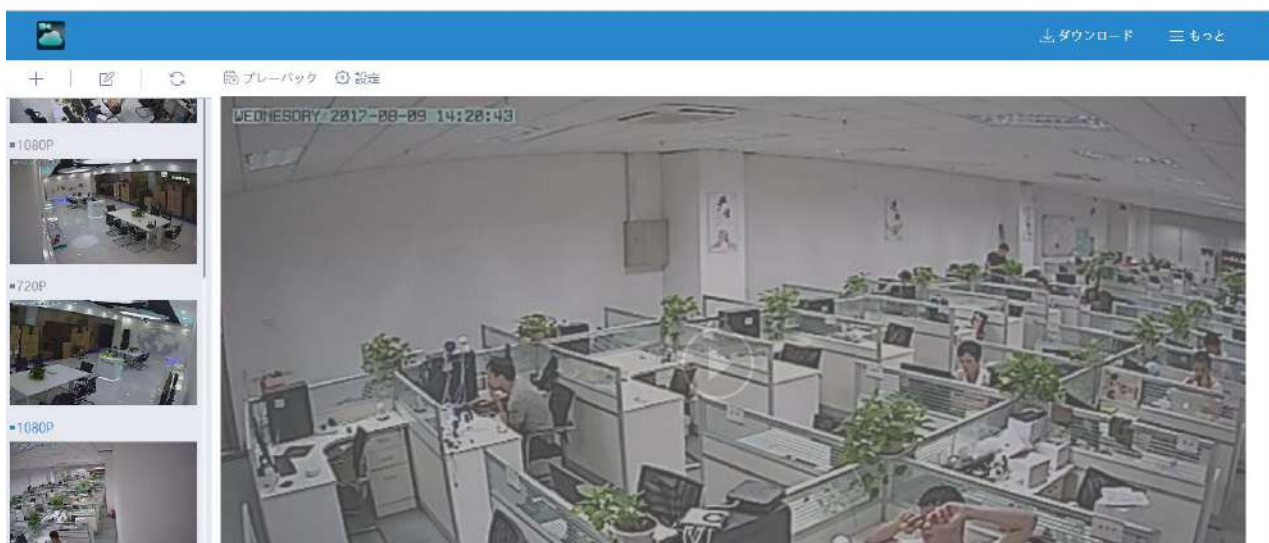
## 4. ブラウザ或いはパソコンアプリで使用する時の説明

### 4.1 登録&ログイン

- ブラウザを起動して、ウェブサイト：[www.mipcm.com](http://www.mipcm.com)を入力します。ウェブサイトに入ったら以下の画面が出てきます：

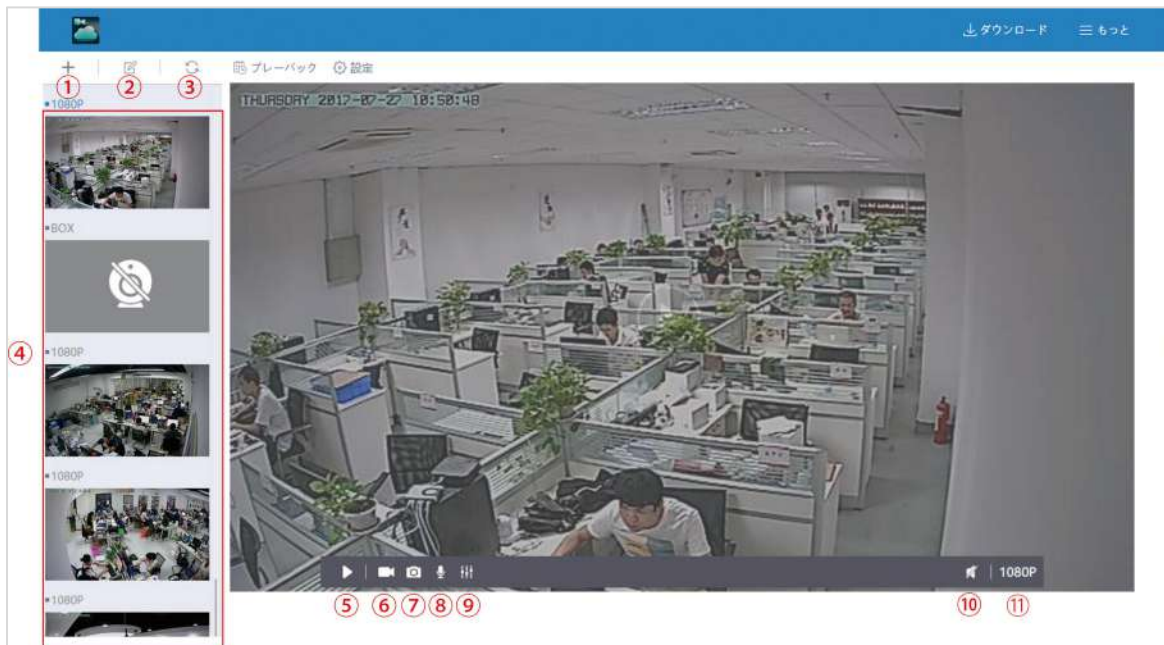


- ユーザー名とパスワードを入力して、“ログイン”をクリックしてください。  
(新規ユーザーは“登録”をクリックしてユーザー名とパスワードを作ってください)
- 初回登録する時、ビデオプレーヤープラグインをインストール必要があります。
- ウェブインターフェースが開かれたら、追加済みのデバイスは全部デバイスリストに表示されます。



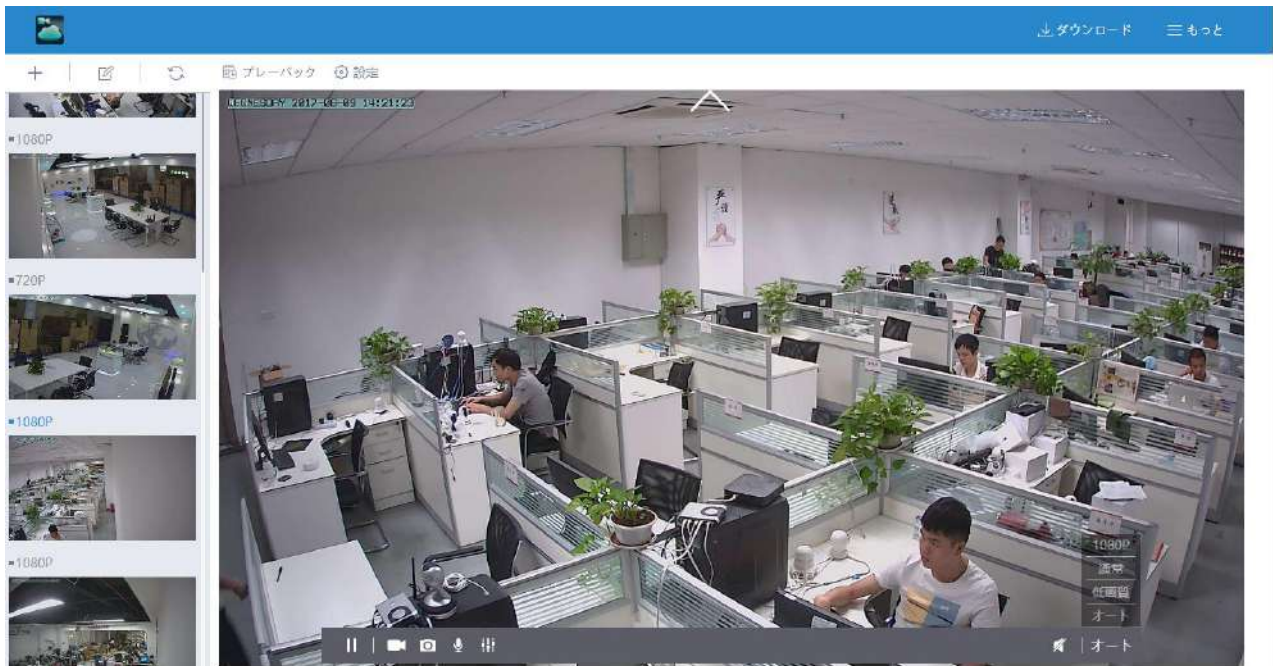
## 4.2 メインインターフェース

メインインターフェースでカメラの機能と設定があります。各ボタンを押して設定できます。これから詳しくこれらの機能設定を説明させていただきます。



- ①デバイス追加ボタン：“+” をクリックしてガイドされるとおりにデバイスを追加します。
- ②デバイス削除ボタン：削除ボタンをクリックして追加されたデバイスを削除します。
- ③リフレッシュボタン：全部デバイスのサムネイルが表示されます。
- ④デバイスサムネイル：デバイスを追加する度に対応のサムネイルが表示され、そのサムネイルの下にデバイスのニックネームも表示されます。
- ⑤停止/放送：ボタンを押してビデオライブを停止或いは放送することができます。
- ⑥録画：現場録画を起動させます。
- ⑦スナップショット：現在画面のスナップショットを作成します。
- ⑧マイク：デバイスを通して音声を送ります。
- ⑨画像設定：明るさ、コントラスト、飽和度等の画像パラメーターを設定します。
- ⑩スピーカー：遠距離で音声を送ってきます。
- ⑪解像度：画像の解像度が選べます。

### 4.3 上下&左右回転



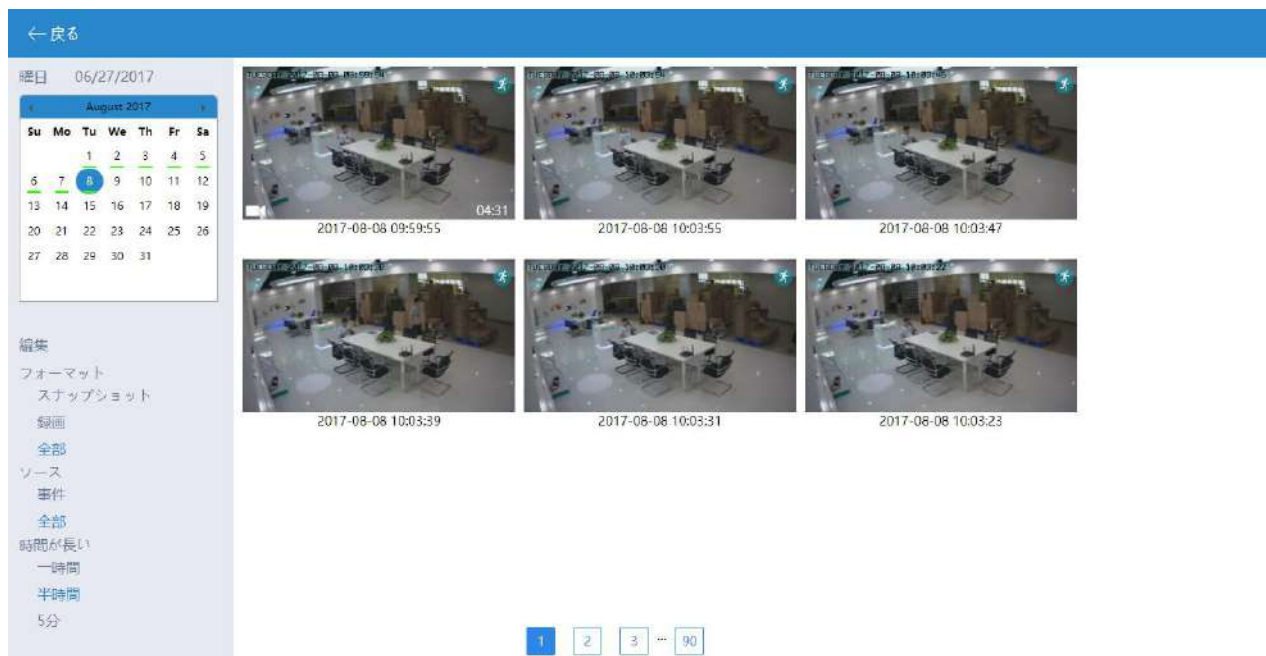
(<>へ〜) コンピューターだけに適用：マウスを画面の端（上、下、左、右）まで移動したら、方向制御ボタンが現れます。方向制御ボタンをクリックしてカメラの動きをコントロールすることができます。全てのカメラが全方向で回転できる機能を持っていません。

注：パソコンで画面の拡大と縮小を操作することはできません。



## 4.4 プレーバック

カメラにSDカードがなければ、この画面は空白です。SDカードがあったら、録画した動画リストが表示されます。



- **曜日**: 日付でより早く録画した動画が見つかります。
- **編集**: 録画したビデオを削除することができます。
- **スナップショット**: 動画を排除して、写真しか表示されません。
- **動画**: スナップショットを排除して、動画しか表示されません。
- **事件**: 動体検知した時に撮った画面が表示されます。
- **時間の長さ**: 録画する動画の時間長さを選択します。デフォルトは30分です。

## 4.5 設定



- **カメラについて**：デバイスの情報を提供します。
- **ニックネーム**：デバイスにユーザー専用の名を付けます。
- **カメラの管理者パスワード**：デバイスの管理者パスワードを変更します。
- **カメラのゲストパスワード**：デバイスのゲストパスワードを作成します。
- **ネットワーク**：ネットワーク設定。
- **画面表示**：スクリーンの表示設定を変更します。
- **SD カード**：SD カードの使用を確認します。SD カードをフォーマット或いはアンロードすることができます。
- **ストレージデバイス**：クラウドボックスを追加ストレージデバイスとして追加できます。デバイス ID とパスワードを入力する必要があります。
- **アラートデバイス**： 昼間と夜の環境により、各デバイスの感度センサーを調節し、動体検知の感度を高めます。
- **アラームアクション**： 動体検知警報或いは I/O 警報を選択することができます。
- **通知予約**： 設定した時間により、防犯機能を起動させます。
- **予約録画**： 24/7 或いは特定の時間を選んだら、その時間により、録画します。
- **日付/時間**： デバイスの日付と時間表示を設定します。
- **システム**： 工場出荷時の設定に戻る機能や再起動とかの設定選択肢があります。
- **その他**： ほかにカメラの回転撮影や音声調整等の設定があります。
- **削除**： デバイスを削除します。

## 4.6 もっと (アカウント設定)



設定画面に以下の選択肢がある：

- **ソフトウェアバージョン**-現在使っているソフトウェアのバージョンがチェックできます。
- **ユーザー管理者パスワード**-アカウントパスワードを変更することができます。
- **ユーザーゲストパスワード**-デバイス管理者以外の人に訪問権利を与える時、ゲストパスワードを使ってください。このパスワードはいつでも管理者に無効されることができます。ゲストはこのパスワードを使って、カメラのライブビデオを見ることとカメラを移動することができますが、カメラの設定を変更することやマイクを使うこと等はできません。
- **メールアドレス登録**-メールアドレスを登録したら、パスワードを修正する時、登録したメールアドレスに連絡メールが送られます。
- **ログアウト**- 現在のアカウントをログアウトします。